

Estrategia de vacunación

La vacunación es el único medio eficaz para detener la propagación del virus a largo plazo y para poder volver progresivamente a la normalidad.

Con objeto de alcanzar una protección mutua, es importante que se vacune a la mayor cantidad posible de personas.

No obstante, en una primera fase la vacuna no está disponible en cantidad suficiente, por lo que no se puede vacunar a toda la población a la vez y es preciso establecer prioridades.



Vacunas aprobadas

Una nueva fase de vacunación comienza ahora.

¿Qué debo hacer ahora?

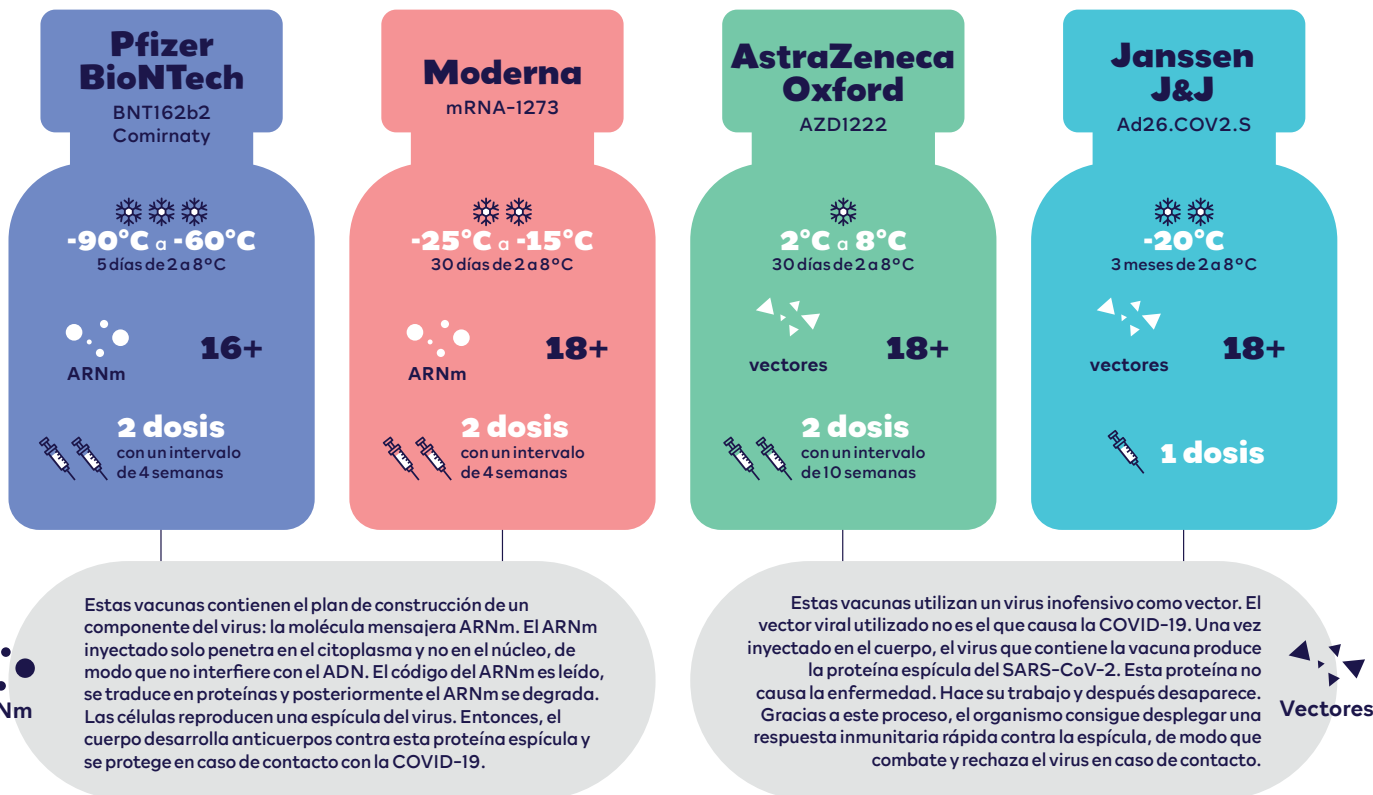
Es el turno de su grupo de edad

Recibirá una invitación de manera automática.

Personas vulnerables como consecuencia de un problema de salud preexistente

Consulte las distintas fases de vacunación en la tabla. En caso de que su enfermedad aparezca en una de estas listas, póngase en contacto con su médico al comienzo de la fase correspondiente. Se encargará de valorar su situación y de inscribir su caso en el plan de vacunación. Después recibirá una invitación.

covidvaccination.lu



Reacciones típicas a la vacuna

Por lo general estos síntomas desaparecen completamente pasados unos días. Si los síntomas persisten o si se presentan otros síntomas atípicos, consulte con su médico de cabecera.



Dolor en el punto de inyección



Fatiga



Dolor de cabeza



Dolores musculares



Escalofríos



Dolores articulares



Fiebre