



LE GOUVERNEMENT  
DU GRAND-DUCHÉ DE LUXEMBOURG

Helpline Santé  
**247-65533**



COVID-19-Impfung  
**Mat Solidaritéit  
zeréck an  
d'Normalitéit.**

Vaccination contre la COVID-19  
**La solidarité nous  
ramènera à la normalité.**

Die COVID-19-Impfung  
**Mit Solidarität zurück zur  
Normalität.**

Vaccination against COVID-19  
**Solidarity will bring us  
back to normality.**

Vacinação contra a COVID-19  
**A solidariedade levar-nos-á  
de volta à normalidade.**

# Impfstrategie

D'Impfung ass déi eenzeg effikass Méiglechkeet, d'Verbreedung vum Virus nohalteg ze bremsen, an eis Stéck fir Stéck zeréck an d'Normalitéit ze bréngen. Fir een deen aneren ze schützen ass et wichtig, datt esou vill Leit ewéi méiglech geimpft ginn. An enger éischer Phas sinn awer net genuch Impfdosissen disponibel, esou datt net jidderee gläichzäiteg ka geimpft ginn a Prioritéite musse gesat ginn.

- 1**
  - > Personal aus dem Gesundheitssektor
  - > Bewunner aus Alters- a Fléegeheemer
  - > Leit mat Behënnerungen, déi an enger Struktur liewen
- 2**
  - > 75+
  - > Héich vulnerabel Leit
- 3**
  - > 74→70
  - > Signifikant vulnerabel Leit
- 4**
  - > 69→65
  - > Moderat vulnerabel Leit
- 5**
  - > 64→55
  - > Leit déi opgrond vun hirem Gesundheitszoustand engem erhéichte Risk ausgesat sinn
- 6**
  - > Spezifesch Kategorië vun der allgemenger Bevëlkerung
  - > 54→16/18

Eng nei Impfphas geet un.  
**Wat soll ech elo maachen?**

**Är Altersgrupp ass un der Rei**

Dir kritt Är Invitatioun automatisch geschéckt.

**Vulnerabel Leit opgrond vun Virerkrankungen**

Kuckt lech d'Tabell vun deene verschiddenen Impfphasen un. Wann Är Krankheet op enger vun de Lëschte steet, da kontaktéiert Ären Dokter um Ufank vun där entsprecher Phas. Hien evaluéiert Är Situatioun a schreift lech fir d'Impfung an. Dir kritt dann Är Invitatioun geschéckt.



[covidvaccination.lu](https://covidvaccination.lu)

## Zougeloossen Impfstoffer

**Pfizer BioNTech**  
BNT162b2  
Comirnaty

**-90°C bis -60°C**  
5 Deeg bei 2 bis 8°C

mRNA **16+**

**2 Dosissen**  
am Ofstand vu 4 Wochen

**Moderna**  
mRNA-1273

**-25°C bis -15°C**  
30 Deeg bei 2 bis 8°C

mRNA **18+**

**2 Dosissen**  
am Ofstand vu 4 Wochen

**AstraZeneca Oxford**  
AZD1222

**2°C bis 8°C**  
30 Deeg bei 2 bis 8°C

Vektor **18+**

**2 Dosissen**  
am Ofstand vun 10 Wochen

**Janssen J&J**  
Ad26.COV2.S

**-20°C**  
3 Méint bei 2 bis 8°C

Vektor **18+**

**1 Dosis**

**mRNA**

An diesen Impfstoffen ass de Bauplan fir ee Bestanddeel vum Virus dran – d'Buemoleküll mRNA. Déi agesprézt mRNA dréngt nëmmen an d'Zytoplasma an, net an den Zellkär an domat och net an d'DNA. Den mRNA-Code gëtt gelies, an eng Protein iwwersat an da gëtt d'mRNA ofgebaut. D'Zelle reproduzéieren e Spike-Protein vum Virus. De Kierper entwéckelt dann Antikierper géint dës Spike-Protein a kann sech sou beim Kontakt mat COVID-19 schützen.

**Vektor**

Dës Impfstoffe gebrauchen harmlos Erreeger-sougenannt Vektoren. Dës Virusvektor ass net deen, dee COVID-19 verursaacht. Am Kierper agesprézt produzéiert de Virus am Impfstoff de SARS-CoV-2-Spike-Protein. Dës Protein mécht net krank, mee just seng Aarbecht an da verschwëndt en. Duerch dës Prozess kann de Kierper séier eng Immunreaktioun géint de Spike-Protein opbauen a sech beim Kontakt mat COVID-19 schützen.

## Déi gängeg harmlos Impfreaktiounen

Dës Symptomer verschwannen an der Reegel ganz no e puer Deeg. Wann dës Symptomer unhalen, oder wann aner atypesch Symptomer optrieden, da wennst lech un Ären Hausdokter.



Péng wou gepickt gouf



Middegkeet



Kappwéi



Muskelpéng



Schüttelfrost



Gelenkpéng



Féiwer

# Stratégie de vaccination

La vaccination est le seul moyen efficace pour arrêter la propagation du virus à long terme et pour nous ramener progressivement à la normalité.

Pour se protéger mutuellement, il est important que le plus grand nombre de personnes possible soient vaccinées. Toutefois, dans une phase initiale, le vaccin n'est pas disponible en quantité suffisante, de sorte que tout le monde ne peut être vacciné en même temps et que des priorités doivent être fixées.



Une nouvelle phase de vaccination commence.

## Que dois-je faire maintenant ?

### C'est au tour de votre groupe d'âge

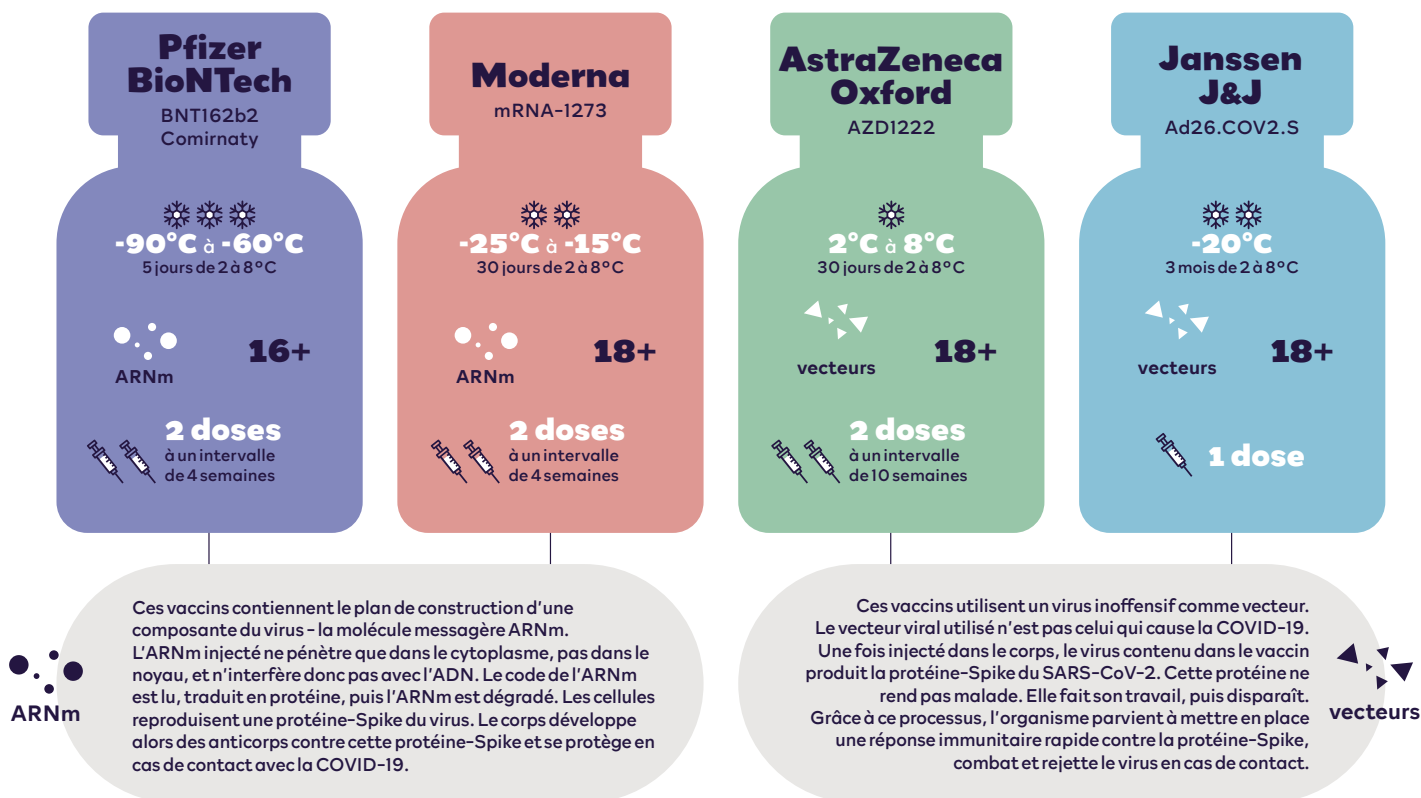
Vous recevrez automatiquement votre invitation.

### Personnes vulnérables en raison d'un état de santé préexistant

Regardez le tableau des différentes phases de la vaccination. Si votre maladie figure sur l'une de ces listes, contactez votre médecin au début de la phase correspondante. Il évaluera votre situation et vous inscrira à la vaccination. Vous recevrez alors votre invitation.

[covidvaccination.lu](https://covidvaccination.lu)

## Vaccins approuvés



## Réactions typiques à la vaccination

Ces symptômes disparaissent généralement complètement après quelques jours. Si ces symptômes persistent ou si d'autres symptômes atypiques apparaissent, consultez votre médecin généraliste.



Douleur au point d'injection



Fatigue



Maux de tête



Douleurs musculaires



Frissons



Douleurs articulaires



Fièvre

# Impfstrategie

Die Impfung ist der einzig wirksame Weg, um die Ausbreitung des Virus langfristig zu stoppen und uns schrittweise zur Normalität zurückzubringen.

Um uns gegenseitig zu schützen ist es wichtig, dass so viele Menschen wie möglich geimpft werden. In einer ersten Phase ist der Impfstoff jedoch nicht in ausreichender Menge verfügbar, sodass nicht alle gleichzeitig geimpft werden können und Prioritäten gesetzt werden müssen.



Eine neue Impfphase beginnt.

## Was soll ich jetzt tun?

**Ihre Altersgruppe ist an der Reihe**

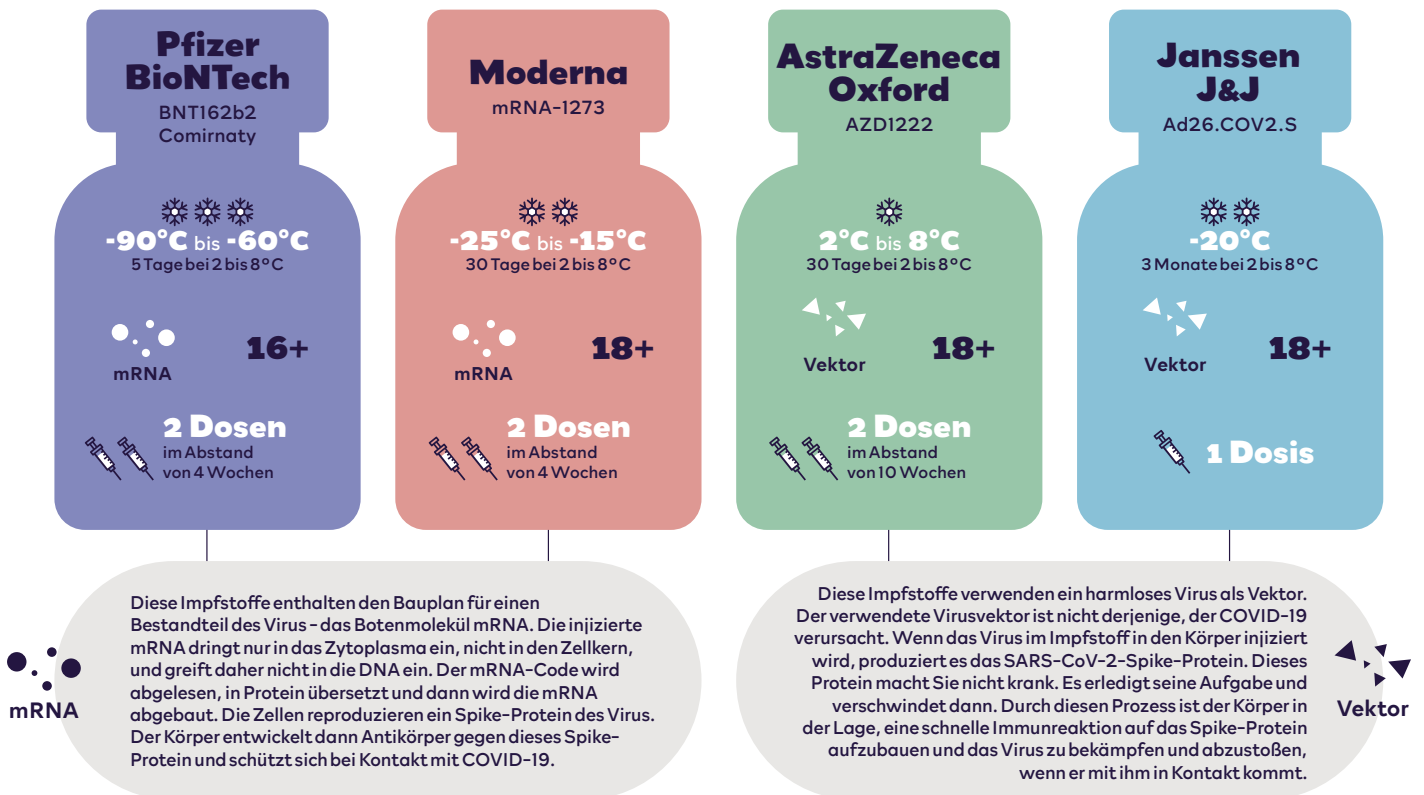
Sie erhalten automatisch Ihre Einladung.

**Gefährdete Personen aufgrund von Vorerkrankungen**

Sehen Sie sich die Tabelle der verschiedenen Impfphasen an. Wenn Ihre Krankheit auf einer der Listen steht, dann wenden Sie sich zu Beginn der entsprechenden Phase an Ihren Arzt. Er wird Ihre Situation beurteilen und Sie für die Impfung anmelden. Sie erhalten dann Ihre Einladung.

[covidvaccination.lu](https://covidvaccination.lu)

## Zugelassene Impfstoffe



## Typische Impfreaktionen

Diese Symptome verschwinden in der Regel nach ein paar Tagen vollständig. Wenn diese Symptome anhalten oder andere atypische Symptome auftreten, wenden Sie sich an Ihren Hausarzt.



Schmerz an der Einstichstelle



Müdigkeit



Kopfschmerzen



Muskelschmerzen



Schüttelfrost



Gelenkschmerzen



Fieber

# Vaccination strategy

Vaccination is the only effective way to stop the spread of the virus in the long term and gradually bring us back to normal life. To protect each other, it is important that as many people as possible get vaccinated. However, in the initial phase, the vaccine is not available in sufficient quantities, so not everyone can be vaccinated at the same time and priorities must be set.



A new vaccination phase begins.

## What should I do now?

**It is your age group's turn**

You will automatically receive your invitation.



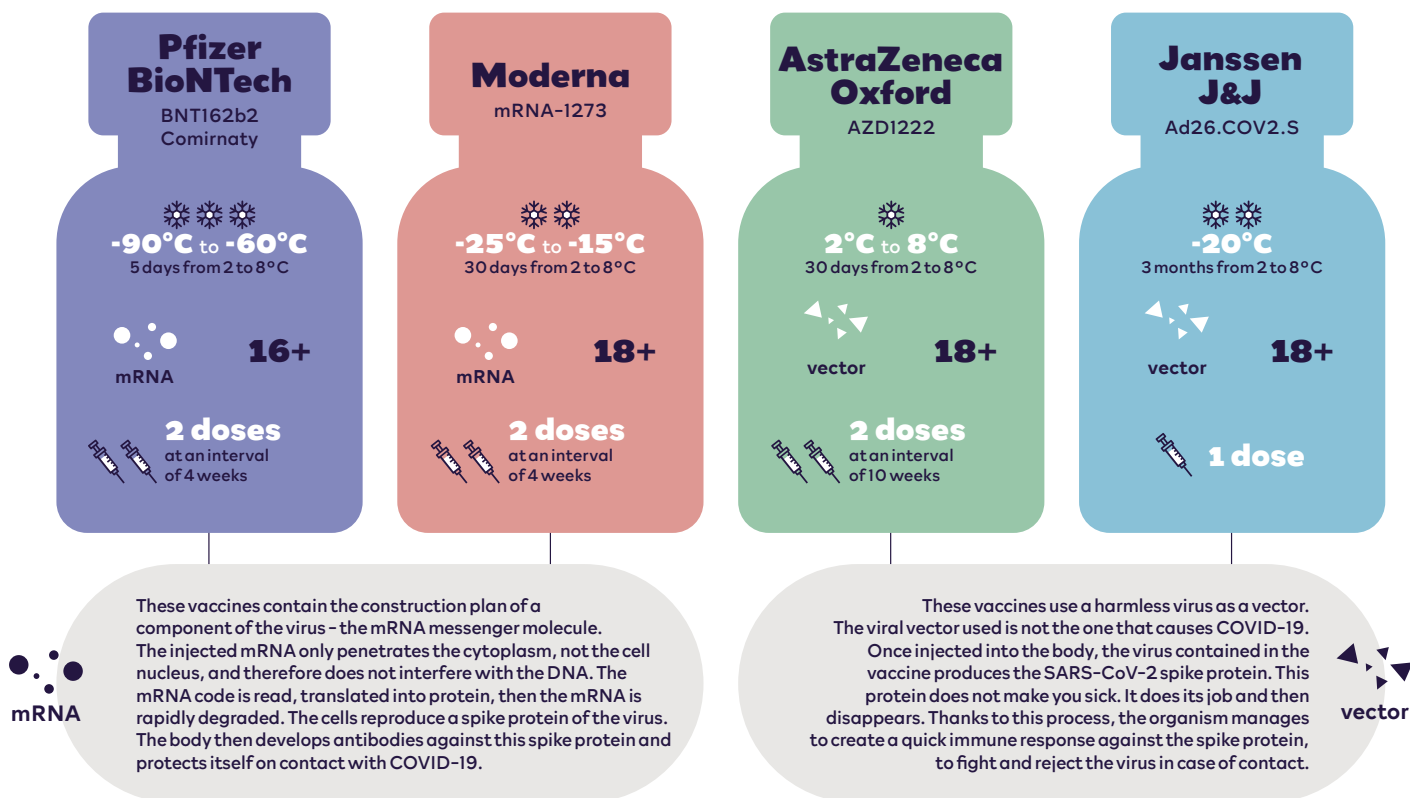
### Vulnerable people due to pre-existing conditions

Look at the table of the different vaccination phases. If your disease is on one of the lists, contact your doctor at the beginning of the corresponding phase. He will assess your situation and register you for vaccination. You will then receive your invitation.



[covidvaccination.lu](https://covidvaccination.lu)

## Approved vaccines



## Typical reactions to vaccination

These symptoms usually disappear completely after a few days. If these symptoms persist or other atypical symptoms occur, consult your general practitioner.



Pain at the injection site



Tiredness



Headache



Muscle pain



Chills



Joint pain



Fever

# Estratégia de vacinação

A vacinação é a única forma eficaz de impedir a propagação do vírus a longo prazo e de nos trazer gradualmente de volta à normalidade. Para nos protegermos uns aos outros, é importante que o maior número possível de pessoas seja vacinado. Contudo, na fase inicial, a vacina não está disponível em quantidades suficientes, pelo que nem todos podem ser vacinados em simultâneo, e as prioridades devem ser estabelecidas.



Começa uma nova fase de vacinação.

## Que devo fazer agora?

**É a vez do seu grupo etário**

Receberá automaticamente o seu convite.

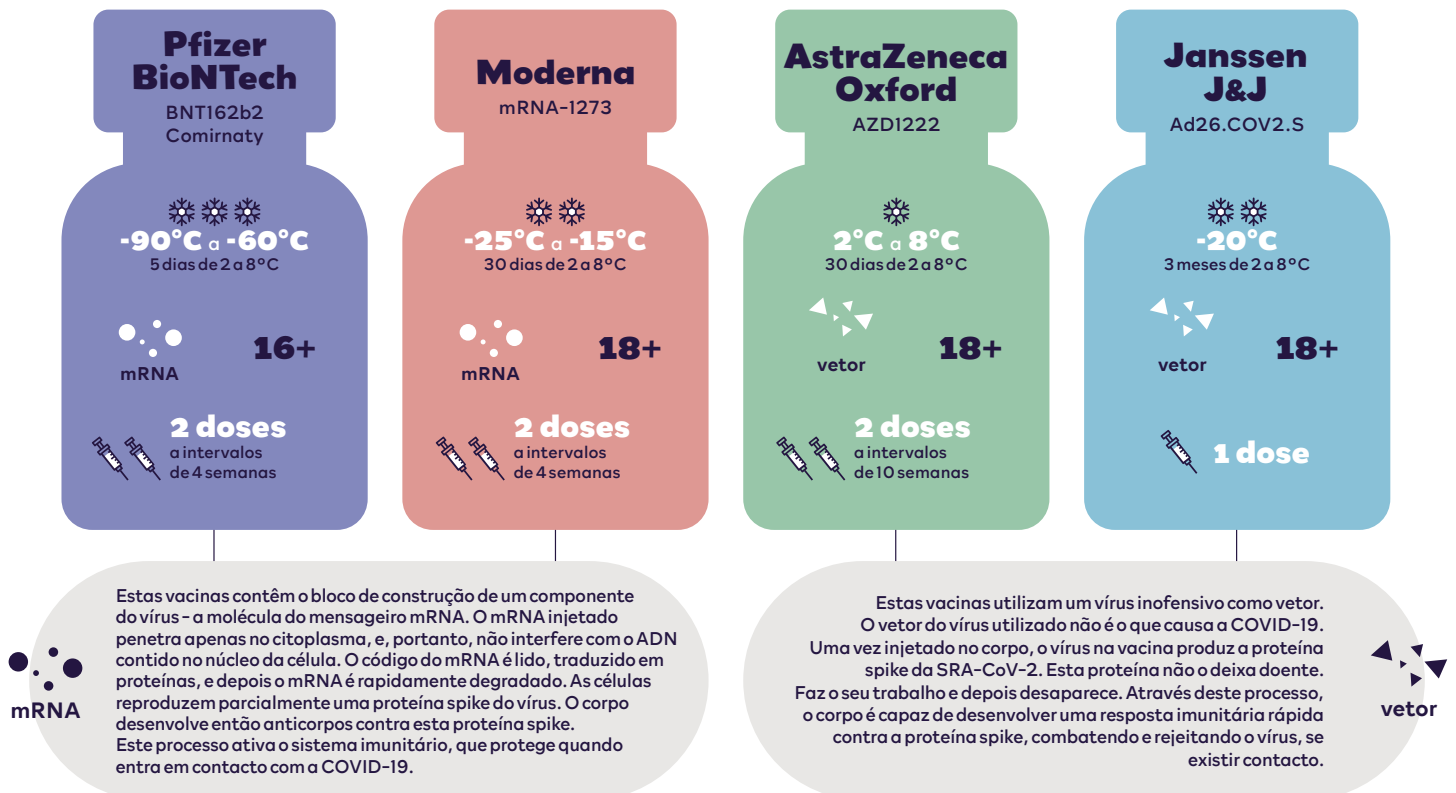


### Pessoas vulneráveis devido a condições pré-existentes

Veja a tabela das diferentes fases de vacinação. Se a sua doença estiver numa destas listas, contacte o seu médico no início da fase correspondente. Ele ou ela irá avaliar a sua situação e registá-lo para a vacinação. Receberá então o seu convite.

[covidvaccination.lu](https://covidvaccination.lu)

## Vacinas aprovadas



## Reações típicas à vacinação

Estes sintomas desaparecem geralmente completamente após alguns dias. Se estes sintomas persistirem ou se aparecerem outros sintomas atípicos, consulte o seu médico de clínica geral.



Dor no local da injeção



Fadiga



Dores de cabeça



Dores musculares



Calafrios



Dor nas articulações



Febre